

DĚTSKÁ SKUPINA – JESLIČKY



VÝROČNÍ ZPRÁVA

2024

**OBSAH**

Obsah.....	2
1. Základní údaje.....	2
2. Úvodní slovo ředitelky organizace, Ing. Bc. Ivany Humlové.....	3
3. Úvodní slovo vedoucí dětské skupiny – jesličky, bc. Pavlíny Schillerové.....	4
4. ZÁKLADNÍ INFORMACE o službě.....	5
5. PERSONÁLNÍ OBSAZENÍ, STRUKTURA ORGANIZACE.....	7
6. Celkový PŘEHLED USKUTEČNĚNÝCH AKCÍ V ROCE 2024.....	8
7. ŠKOLENÍ ZAMĚSTNANCŮ DĚTSKÉ SKUPINY – JESLIČKY.....	9
8. Profesní a etický kodex pečující osoby v dětské skupině.....	10
9. NÁKLADOVÝ ROZPOČET DĚTSKÁ SKUPINA – JESLIČKY.....	11
10. Sponzoři a dárci Centra Srdíčko 2024.....	12
10. FOTOGRAFIE Z USKUTEČNĚNÝCH AKCÍ.....	13
12. VNITŘNÍ A VENKOVNÍ PROSTORY.....	18

1. ZÁKLADNÍ ÚDAJE

Název organizace:	Centrum pro zdravotně postižené děti a mládež – SRDÍČKO
Právní forma:	Příspěvková organizace
Sídlo organizace:	Revoluční 1845/30 a 1846/32, 41201 Litoměřice
Statutární orgán/ředitelka:	Ing. Bc. Ivana Humlová
Zástupce ředitelky:	Pavλίna Zajíčková
Zřizovatel:	Město Litoměřice
IČO:	70854165
Telefon:	(+420) 734 587 051, 731 403 849
E- mail:	centrumsrdicko@centrumsrdicko.cz ; jeslicky@centrumsrdicko.cz
Webové stránky:	www.centrumsrdicko.cz
Číslo účtu:	94-3407750237/0100

Výroční zprávu zpracovala: Bc. Pavλίna Schillerová



2. ÚVODNÍ SLOVO ŘEDITELKY ORGANIZACE, ING. BC. IVANY HUMLOVÉ

V průběhu roku se v organizaci konaly různé akce, např. projížďka po Litoměřicích kočárem taženým koňmi, Přespávačka v Srdíčku, Halooweenská diskotéka, karneval, masopust, předvánoční dílničky s rodiči, návštěva dopravního hřiště, výlety po okolí, např. výlet do Oparenského údolí včetně krmení zvířátek u Černodolského mlýna a výlet za čerty do Roudnice nad Labem, cesty za poznáním, velikonoční výprava, canisterapie, muzikoterapie, drakiáda, akce Zdravé zoubky, indiánská výprava, návštěva Divadla K. H. Máchy v Litoměřicích a divadelní představení přímo v organizaci, cvičný požární poplach, návštěvy v sociálně aktivizační službě VALDEK ve Slatině, kde lze formou terapie čerpat z blízkosti koní pozitivní energii. Nechyběla ani Mikulášská nadílka se Svátovým Dividlem, návštěva divadla K. H. Máchy, návštěva Knihovny K. H. Máchy v Litoměřicích, účast na Tříkrálové sbírce pro Charitu Litoměřice a v době vánoční se u stromečku v každé službě rozbalovaly dárky od Ježíška. Závěrem roku naše aktivity korunovala akce Rozsvícení nejednoho vánočního stromečku v Srdíčku, kdy jsme na zahradě naší organizace slavnostně rozsvítili naše tři vánoční stromečky. Pro malé návštěvníky bylo zajištěno představení od známé dětské hvězdy a v rámci kterého jsme si všichni zazpívali. Na závěr nechybělo překvapení v podobě úchvatné nebeské dronové show. Na akci se podílela spousta sponzorů, za což jim děkujeme.

Děkujeme všem rodičům i opatrovníkům, kteří projevili obrovskou důvěru a svěřili nám do péče své děti. Snažili jsme se, abychom je neklamali a profesionálně splnili jejich očekávání. O naše příjemce služeb jsme pečovali, pečujeme a pečovat budeme s nejlepším vědomím i svědomím tak, abychom jim jejich téměř druhý domov naplnili vlídnou komunikací, empatií, láskou, vstřícností, kreativitou, pochopením, zájmem a dobrou všeobjímající atmosférou.

Z pozice ředitelky organizace děkuji všem zaměstnancům, kteří pracují, jak nejlépe dovedou, a tím vytvářejí pozitivní image celé organizace. Mají zájem na tom, abychom jako organizace odváděli profesionální práci s nadstavbou lidského rozměru. Není nad to, když šéf má pod sebou lidi, na které se může spolehnout a ví, že nic neošídí, pečují o příjemce služeb se zájmem a láskou a bedlivě, s rýsím postřehem, chrání bezpečí svých svěřenců. A právě to se v Centru SRDÍČKO děje, a proto jsou zaměstnanci největším kapitálem naší organizace!

Za celou organizaci děkuji našemu zřizovateli, což je Město Litoměřice, se kterým vedeme plodný dialog. Je více než zřejmé, že Město Litoměřice má zájem vytvářet podmínky pro uspokojení potřeb svých občanů, a to právě formou našich služeb.



3. ÚVODNÍ SLOVO VEDOUcí DĚTSKÉ SKUPINY – JESLIČKY, Bc. PAVLÍNY SCHILLEROVÉ

Rok 2024 byl pro naše zařízení plný krásných momentů a pokroků. S radostí se ohlížíme na všechny zážitky, které jsme prožili, a na akce, které nám umožnily společně růst a obohatit život našich dětí. Tento rok jsme se zaměřili nejen na rozvoj pedagogických činností, ale i na zajištění kvalitního a bezpečného prostředí pro naše svěřence. Dovolte mi, abych se s vámi podělila o přehled nejvýznamnějších událostí uplynulého roku.

V únoru jsme otevřeli naše dveře studentům a studentkám Střední pedagogické školy v Litoměřicích, kteří měli možnost nahlédnout do každodenního fungování péče o nejmenší děti v naší organizaci. V dubnu probíhalo fotografování v Jesličkách. Květen a červen byl věnován oslavě Dětského dne. Nechyběla dětská diskotéka, originální divadlo s drobným dárkem, jízda s koňským povozem, což byl pro děti nezapomenutelný zážitek. V měsíci červnu jsme se také rozloučili s našimi staršími dětmi, které odcházely do MŠ na besídce „Loučíme se s Jesličkami “ s tematikou žabiček, kdy děti ukázaly, co všechno se během svého pobytu v Jesličkách naučily.

V červenci jsme měli plánované přerušení provozu, během kterého jsme provedli potřebné úpravy a přípravy na nový školní rok, především rekonstrukci místnosti ložnice. V říjnu jsme uspořádali cvičný požární poplach a evakuaci, abychom zajistili bezpečnost všech našich dětí a zaměstnanců v případě krizové situace. V listopadu bylo realizováno vánoční fotografování v Jesličkách, zaměstnanci organizace absolvovali školení v první pomoci pro děti předškolního věku, pod vedením zkušeného záchranáře Prokopa Voleníka s praktickými ukázkami z praxe. Prosinec jsme zakončili Mikulášskou nadílkou a slavnostním rozsvícením vánočních stromečků na zahradě Centra Srdíčko, což byla výjimečná příležitost ke společné oslavě vánočních svátků a zakončení kalendářního roku, a to společně s rodiči i dětmi. Na závěr jsme v Jesličkách společně rozbalovali nové hračky pod stromečkem, což dětem přineslo mnoho radosti.

Kromě těchto akcí jsme letos zrealizovali i několik významných změn ve vybavení našeho zařízení. V naší zvířecí zahradě přibylo několik nových zvířat, která se stala neodmyslitelnou součástí naší organizace. Také jsme zrekonstruovali ložnici pro děti, která nyní nabízí nový nábytek a pohodlnější prostředí pro čas dětí strávený v době odpočinku či při hudební nebo tělesné výchově. V herně jsme instalovali nové dětské kuchyňky, které podněcují kreativní hru a podporují rozvoj sociálních dovedností dětí.

Děkujeme všem, kteří se podíleli na organizování těchto aktivit a také rodičům za jejich důvěru. Velké poděkování také patří vedení organizace Centra Srdíčko a jejím zaměstnancům. Věříme, že i v roce 2025 budeme pokračovat v tomto trendu a budeme mít příležitost vytvořit další nezapomenutelné zážitky pro naše děti.

*Bc. Pavlína Schillerová,
vedoucí služby*



4. ZÁKLADNÍ INFORMACE O SLUŽBĚ

Druh služby:	Ambulantní
Místo poskytování:	Centrum pro zdravotně postižené děti a mládež – SRDÍČKO, Revoluční 1845/32, Litoměřice 412 01
Kapacita zařízení:	20 dětí
Věková struktura dětí:	děti od 18 měsíců do 3 let (do 31. 8. po dovršení 3 let)
Provozní doba:	v pracovní dny od 6:00 do 16:00 hodin
Péče o děti:	zajištěna 4 pečujícími osobami
Stravování:	zajištěno – vlastní stravovací provoz kuchyně

Služba Dětská skupina – JESLIČKY je financována formou **státního příspěvku z MPSV ČR** na provoz dětských skupin a dále na provoz přispívá zřizovatel organizace, tj. Město Litoměřice.



Cílová skupina:

- Zdravé děti ve věku od 18 měsíců do 3 let, které mají souhlasné potvrzení od dětského lékaře se vstupem do kolektivu a o tom, že se podrobily pravidelnému povinnému očkování dětí.
- Pro děti, jejichž osoby odpovědné za výchovu dítěte, nebo oba zákonní zástupci, předloží relevantní potvrzení o existujícím pracovně právním vztahu, nebo pokud vykonává samostatnou výdělečnou činnost, popř. studující osoba odpovědná za výchovu dítěte/zákonný zástupce předloží potvrzení o denním studiu.

Dětská skupina ve formě služby péče pro děti ve věku od 18 měsíců do 3 let (do 31. 8. po dovršení 3 let) v denním režimu včetně poskytování stravovacích služeb po dobu pobytu dítěte.

V období září bývá nejvyšší počet nově příchozích dětí a s tím spojená adaptační doba tzv. „zvykání“. Toto období bývá pro dítě velice náročné, neboť doposud bylo zvyklé převážně na matku. Nastává proto čas, kdy je třeba dítěti zprostředkovat první životní zkušenost s dětským zařízením, novým prostředím, novými návyky a denním režimem. Děti poznají nové tváře, jak dětské, tak i dospělé. Je velice důležité v tomto období vytvořit pro dítě bezpečné a příjemné



prostředí, do kterého se bude rádo vracet. Velkou pomocí je nám spolupráce rodičů a pečujících osob.

Jedná se o činnost spočívající v hlídání a pravidelné péči o svěřené dítě, která je poskytována v kolektivu dětí a je zaměřena na zajištění potřeb dítěte, na výchovu, rozvoj schopností, dovedností, kulturních a hygienických návyků. Cílem je spokojené, všestranně se rozvíjející dítě, které je ve třech letech připraveno pro vstup do MŠ.

S dětmi pracujeme dle vypracovaných měsíčních a týdenních výchovných plánů. Plán výchovy a péče, jehož cílem je rozvoj tělesných a duševních schopností dítěte, hudebně pohybových projevů, upevňování hygienických návyků, rozvíjení soběstačnosti a sebeobsluhy, stolování včetně přípravy na přechod do MŠ. Počet pečujících osob je nadstandardní, neboť o 20 dětí pečují 4 tety ve skupinkách. Měsíční plány jsou rozděleny na plán výchovy a péče. Plán výchovy obsahuje výchovu rozumovou, pracovní, hudební, výtvarnou a tělesnou. Během týdne skupinky dětí prostřídají každou složku výchovy.

Ukázky dětských prací vystavujeme formou výstavky a nástěnek v přijímací místnosti. Při odchodu dítěte ze zařízení informujeme rodiče o průběhu dne.

Velkou pozornost věnujeme zdravému tělesnému vývoji a otužování formou denního pobytu venku na zahradě nebo na vycházce. Denně sledujeme aktuální stav ovzduší na portálu českého hydrometeorologického ústavu, pouze za nepříznivých povětrnostních a rozptylových podmínek omezíme pobyt venku.

Poslání - Zvýšit kvalitu života rodiny s malými dětmi, tj. dětem zajistit profesionální a odbornou předškolní péči včetně nadstandardního prostředí a rodičům umožnit sloučení pracovního i osobního plnohodnotného života.

Cíle:

- 1) spokojené dítě, díky poskytování kvalitní služby
- 2) umožnění seberealizace rodiče v pracovním procesu
- 3) podpora kvality života rodin s malými dětmi

Při péči o děti je využíváno nadstandardní vybavení Centra Srdíčko:

- **Interaktivní tabule** – pro rozvoj zrakového a sluchového vnímání
- **Magic Box** – rozvoj jemné a hrubé motoriky, zrakové a sluchové vnímání
- **Kořenový koberec** – rehabilitační pomůcka – prevence proti plochým nohám, nácvik koordinace a rovnováhy
- **Multifunkční plocha na zahradě** (nejčastěji využívána v letních měsících) – bezpečná plocha – dopravní hřiště, hrací prvky, pískoviště



- **Zvlhčovač vzduchu** – zmírnění a prevence před vysušováním sliznic
- **Čistička vzduchu** – značné množství alergenů, pylů, roztočů, prachu, bakterií a virů zachytí filtry v čističce vzduchu. Umožní dětem vdechování zdravějšího vzduchu při činnostech a spánku.

Používané techniky při práci s dětmi:

- **Míčkování** (Míčková facilitace) – dle fyzioterapeutky Zdeny Jebavé – Technika měkkých tkání, která pomáhá dětem nenásilnou formou snáze zvládat obtíže jako je astma, uvolňuje svaly, napomáhá správnému držení těla a působí skrze kůži příznivými účinky na vnitřní orgány. Tato technika se nevyužívá u dětí, jenž mají kožní problémy, nebo nespolupracují.
- **Dětská jóga** – Hravé cvičení těla, které napomáhá protáhnout svalstvo a uvolnit vnitřní napětí. Děti hravou formou učíme balančnímu cvičení za doprovodu říkanek, písniček a pohádek děti zkusí jógové cviky ušité na míru naší věkové skupině dětí od 18 měsíců do 3 let.

FYZIOTERAPIE

pro příjemce služeb je v budově možnost využívat služby fyzioterapie.

5. PERSONÁLNÍ OBSAZENÍ, STRUKTURA ORGANIZACE

Ředitelka organizace:	Ing. Bc. Ivana Humlová
Zástupce ředitelky, provozní:	Pavλίna Zajíčková
Hlavní účetní:	Radka Sovová / Bc. Petra Zimandlová
Vedoucí služby, pečující osoba:	Bc. Pavλίna Schillerová
Pečující osoby:	Hana Machová Mgr. Tereza Landová Veronika Sasková Nikola Hodysová (mateřská dovolená)
Stravovací provoz:	Dana Syndulová, Soňa Šikulová
Úklid, prádelna:	Lucie Martinoveská, Jana Dvořáková
Údržba:	Josef Šidák



6. CELKOVÝ PŘEHLED USKUTEČNĚNÝCH AKCÍ V ROCE 2024

Datum	Uskutečněné akce
7. 2. 2024	Náslech studentek SPgŠ Litoměřice
6. 3. 2024	Zpívánky studentek SPgŠ
16. 4. 2024	Fotografování v Jesličkách
30. 4. 2024	Čarodějnický slalom na zahrádce
31. 5. 2024	Dětský den v Jesličkách
6. 6. 2024	Jízda s koňským povozem ke dni dětí
6. 6. 2024	Loučíme se s Jesličkami - Besídka
20. 6. 2024	Náslech studentek SPgŠ
1. - 12. 7. 2024	Plánované přerušení provozu
24. 10. 2024	Cvičný požární poplach a evakuace osob
30. 10. 2024	Hallowenská diskotéka v Jesličkách
18. 11. 2024	Fotografování v Jesličkách
18. 11. 2024	Školení zaměstnanců v 1. pomoci pro děti předškolního věku
4. 12. 2024	Mikulášská nadílka v Srdíčku a Svátovo Divadlo
4. 12. 2024	Slavnostní rozsvícení Vánočních stromečků na zahradě Centra Srdíčko, vystoupení BiBiBum
12. 12. 2024	Společné rozbalování nových hraček pod stromečkem v Jesličkách



7. ŠKOLENÍ ZAMĚSTNANCŮ DĚTSKÉ SKUPINY – JESLIČKY

JMÉNO ZAMĚSTNANCE	DATUM	NÁZEV SEMINÁŘE	FORMA
BC. SCHILLEROVÁ PAVLÍNA	28. 2. 2024	Hry s padákem, stuhami a šátky	Seminář Praha (5 h)
	24. 9. 2024	Komunikace s rodiči v náročných situacích I.	Seminář Praha (6 h)
	18. 11. 2024	Školení první pomoci pro děti předškolního věku	Seminář v Centru Srdíčko (2h)
MGR. LANDOVÁ TEREZA	25. 2. 2024	Profesní kvalifikace chůva pro děti v dětské skupině	Zkouška
	22. 3. 2024	Výtvarné inspirace na celý rok (jarní a letní)	Seminář Praha (6h)
	7. 10. 2024	Péče pečující osoby v dětské skupině 3. Příprava programu	Online webinář (1,5h)
	18. 11. 2024	Jak a proč si udržet energii při práci s dětmi aneb na psychohygieně prostě záleží	Online webinář (1,5h)
	18. 11. 2024	Školení první pomoci pro děti předškolního věku	Seminář v Centru Srdíčko (2.)
MACHOVÁ HANA	28. 2. 2024	Narušená komunikační schopnost u dětí předškolního věku	Seminář Praha (8 h)
	18. 11. 2024	Školení první pomoci pro děti předškolního věku	Seminář v Centru Srdíčko (2h)
SASKOVÁ VERONIKA	23. 4. 2024	Jógové pohádky	Seminář Praha (4h)
	22. 8. 2024	Emoční inteligence	Online webinář (1,5h)
	22. 8. 2024	Pozorování vede k pochopení dětí a správné motivaci	Online webinář (1h)
	22. 8. 2024	Péče pečující osoby v dětské skupině 2. období adaptace	Online webinář (1,5h)
	18. 11. 2024	Školení první pomoci pro děti předškolního věku	Seminář v Centru Srdíčko (2h)



8. PROFESNÍ A ETICKÝ KODEX PEČUJÍCÍ OSOBY V DĚTSKÉ SKUPINĚ

Pečující osoby se řídí Profesním a etickým kodexem pečující osoby v dětské skupině, který každodenně vnášejí do praxe. Tento kodex je definován v zájmu dětí pobývajících v dětské skupině. **Jedná se o níže uvedené body:**

1. Chování pečujících osob ke svěřenému dítěti a jejich rodičům
2. Respektuj individuální možnosti, schopnosti, dovednosti a potřeby dětí
3. Respektuj individuální odlišnosti dětí a vytvářej bezpečný prostor s jasnými hranicemi
4. Zajisti, aby edukativní či výchovné procesy praktikovaly pouze pečující osoby, a to vždy zábavnou, hravou a interaktivní formou
5. Zajisti, aby děti měly v rámci odpočinku po obědě na ložnici klid a nebyly vyrušovány, jde o „hájené území a hájený čas“, tímto pokyn k tomu, že děti vstávají, dává pouze pečující osoba
6. Vhodně motivuj děti k jídlu a společným aktivitám, ale nenuť je
7. Děti neponižuj a chraň jejich práva i důstojnost a nikdy nepoužívej tělesné tresty
8. Děti nedegraduj, nezesměšňuj, zamez jejich případné frustraci a neměj neodpovídající velké nároky, ale dej pozor naopak na to, aby nedocházelo k jejich zneschopňování
9. Na děti nekřič, mluv s ohledem k jejich věku srozumitelně, zřetelně, vlídně, ale důstojně a případně důrazně, pokud dítě sedí, nikdy ve stoje dítěti nic nevytýkej
10. Umožni dětem rozvoj samostatnosti s důrazem na jejich bezpečí
11. Organizuj a řiď činnosti tak, aby se předcházelo úrazům
12. Dběj na čistotu a pořádek v okolí dítěte a na zdravý vývoj dítěte
13. Nikdy nepraktikuj jiné postupy vůči dětem, pokud o to nepožádají rodiče či nedejde ze strany rodičů k navrhovanému souhlasu
14. Chovej se a komunikuj tak, abys byl/a vzorem pro děti i rodiče
15. Zajisti, aby byly akceptovány kompetence zaměstnanců v rámci služby ve vztahu k dětem a k rodičům
16. Cti etiketu v rámci oslovování a profesionálního přístup a nikdy se neskloň k prohřešku, že budeš nabízet tykání rodičům, případnou nabídku tykání z jejich strany, slušně odmítni
17. Neprivileguj žádné dítě či rodiče a zajisti, aby nedocházelo k přílišné citové náklonosti dítěte či rodiče na pečující osobu
18. Případné spory pečující osoba – rodič či pečující osoba – další zaměstnanec řeš mimo děti
19. Zajisti, aby rodiče byli vždy srozumitelným způsobem a taktně, v případě výhrad diskrétně, vyčerpávajícím, ale ohleduplným způsobem informováni o svém dítěti
20. Respektuj jedinečnost ostatních rodičů bez ohledu na jejich původ, etnickou příslušnost, rasu či barvu pleti, mateřský jazyk, věk, pohlaví, rodinný stav, zdravotní stav, sexuální orientaci, ekonomickou situaci, náboženství a politické přesvědčení a podobně
21. Informace o dětech a rodičích nesděluj třetí kompetenčně nezainteresované osobě



Chování pečujících osob v souvislosti s výkonem své profese

1. Respektuj a dodržuj Vnitřní pravidla a Standardy kvality péče
2. Stále si doplňuj znalosti v rámci dalšího profesního rozvoje soustavným sebevzděláváním a dalším profesním vzděláváním
3. V pracovním kolektivu preferuj týmovou práci, neznevažuj profesionální způsobilost kolegů
4. Akceptuj kompetence a hierarchii zaměstnanců organizace
5. Otevřeně komunikuj s druhými pečujícími osobami či zaměstnanci a případné konfliktní situace řeš s úctou, pochopením a slušnou formou

9. NÁKLADOVÝ ROZPOČET DĚTSKÁ SKUPINA – JESLIČKY

Název dětské skupiny	Dětská skupina - JESLIČKY
Druh nákladu/výdaje	
Osobní náklady (výdaje)	3 828 231,07
hrubé mzdy/platy (pracovní poměr) (celkem)	2 882 323,54
odměny z dohod mimo pracovní poměr (DPP, DPČ) (celkem)	
odvody zaměstnavatele na soc. zabezpečení a zdravotní pojištění (celkem)	893 465,44
jiné osobní náklady (celkem)	52 442,09
Materiálové náklady (výdaje)	366 877,39
kancelářské potřeby (celkem)	6 850,86
vybavení (celkem)	216 962,53
potraviny - stravování dětí (celkem)	143 064,00
Nemateriálové náklady (výdaje) (služby)	888 541,06
školení a vzdělávání (celkem)	14 228,60
stravování dětí - služby (celkem)	
nájemné (celkem)	
cestovné (celkem)	1 621,34
poštovné, telefon (celkem)	8 641,71
energie (celkem)	158 435,88
provozní a technické služby (celkem)	664 683,54
odborné služby (celkem)	40 929,99
Náklady/výdaje z příspěvku v roce 2024 celkem	5 083 649,52



10. SPONZOŘI A DÁRCI CENTRA SRDÍČKO 2024

Vícezdrojové financování: příspěvky od zřizovatele, dotace, příspěvky na provoz dětských skupin, transfery, dary, nadace	částka
Město příspěvek zřizovatele energie	622 794,36 Kč
Město příspěvek zřizovatele platy	7 396 939,50 Kč
Město příspěvek zřizovatele provoz	1 140 000,00 Kč
Město dotace soc. a zdrav. aktivity (dřevěné sochy)	40 000,00 Kč
Ústecký kraj dotace zpívání	50 000,00 Kč
JESLIČKY – příspěvek na provoz MPSV	2 772 012,40 Kč
ZDRAVÁ ŠKOLIČKA – příspěvek na provoz MPSV	1 222 937,40 Kč
Město Nový Bor	15 000,00 Kč
Město Bohušovice Denní stacionář	14 000,00 Kč
Město Štětí Denní stacionář	16 000,00 Kč
Město Denní stacionář	49 938,00 Kč
ÚK osoby s PAS Denní stacionář	350 000,00 Kč
ÚK dotace malá Denní stacionář	22 210,00 Kč
ÚK dotace velká Denní stacionář	2 916 100,00 Kč
ÚK specifická onemocnění Denní stacionář	
ÚK dofinancování Denní stacionář	
Participace obcí Denní stacionář:	
Obec Chotiměř, Město Lovosice, Obec Žitenice, Obec Vrbičany, Městys Brozany nad Ohří, Město Terezín, Město Hoštka, Město Bohušovice nad Ohří, Obec Lukavec, Obec Straškov – Vodochody, Obec Radovesice	
Dárci	
Dárci peněžitých darů akce Rozsvícení stromečku Chlop s.r.o., NZ Con-Real s.r.o., Elkus s.r.o., PBSK s.r.o., Herstav, spol. s r.o., Kačírek Václav, Kospol	22 000,00 Kč
Dárci peněžních neúčelových darů Kubiček Milan, MUDr. Baudyš	20 000,00 Kč
Dárci nepeněžitých darů akce Rozsvícení stromečku: Citus Litoměřice, Chovaneček s.r.o., Gastroplus Louny s.r.o., Farmářské Dobrotы Litoměřice, Jizerské pekárny s.r.o., Huml a syn	



DÁRCI NEPENĚŽITÝCH DARŮ AKCE ROZSVÍCENÍ STROMEČKU:

Citus Litoměřice, Chovaneček s.r.o., Gastroplus Louny s.r.o., Farmářské Dobrotы Litoměřice, Jizerské pekárny s.r.o., Huml a syn



PRŮTÉRIE[®]
CHOVANEČEK



HUML & SYN

Velkoobchod a Maloobchod s nápoji

10. FOTOGRAFIE Z USKUTEČNĚNÝCH AKCÍ

ZPÍVÁNKY STUDENTEK SPGŠ



ČARODĚJNICKÝ SLALOM NA ZAHRÁDCE





DĚTSKÝ DEN V JESLIČKÁCH



JÍZDA S KOŇSKÝM POVOZEM KE DNI DĚTÍ





LOUČÍME SE S JESLIČKAMI – BESÍDKA



CVIČNÝ POŽÁRNÍ POPLACH A EVAKUACE OSOB



HALLOWENSKÁ DISKOTÉKA V JESLIČKÁCH





ŠKOLENÍ ZAMĚSTNANCŮ V 1. POMOCI PRO DĚTI PŘEDŠKOLNÍHO VĚKU



MIKULÁŠSKÁ NADÍLKA V SRDÍČKU A SVÁŤOVO DIVIDLO





SLAVNOSTNÍ ROZSVÍCENÍ VÁNOČNÍCH STROMEČKŮ NA ZAHRADĚ CENTRA SRDÍČKO, VYSTOUPENÍ BIBIBUM



SPOLEČNÉ ROZBALOVÁNÍ NOVÝCH HRAČEK POD STROMEČKEM V JESLIČKÁCH



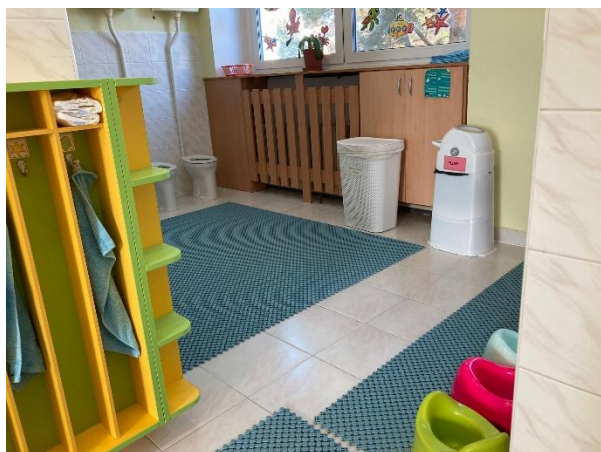


12. VNITŘNÍ A VENKOVNÍ PROSTORY

HERNA



UMÝVÁRNA





LOŽNICE



HLAVNÍ KUCHYŇ



ZVÍŘECÍ ZAHRA DA ZE DŘEVA

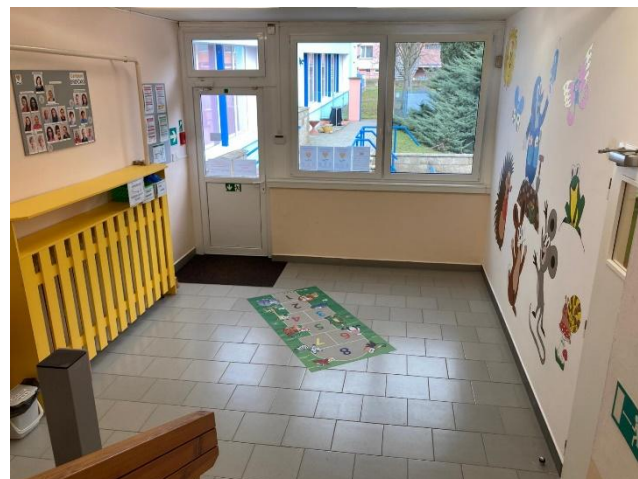
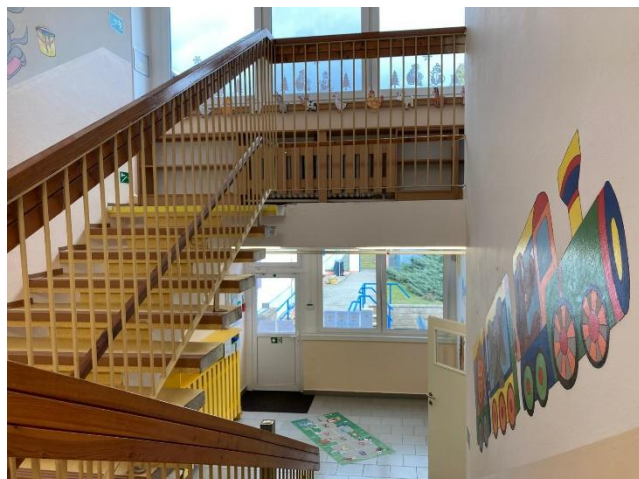




ŠATNA DĚTÍ



VSTUPNÍ HALA A SCHODIŠTĚ



PROSTOR PRO PŘEZOUVÁNÍ BOT DĚTÍ





MÍSTNOST S INTERAKTIVNÍ TABULÍ, SVĚTELNÝM STOLEM A MAGIC BOXEM



MAGIC BOX

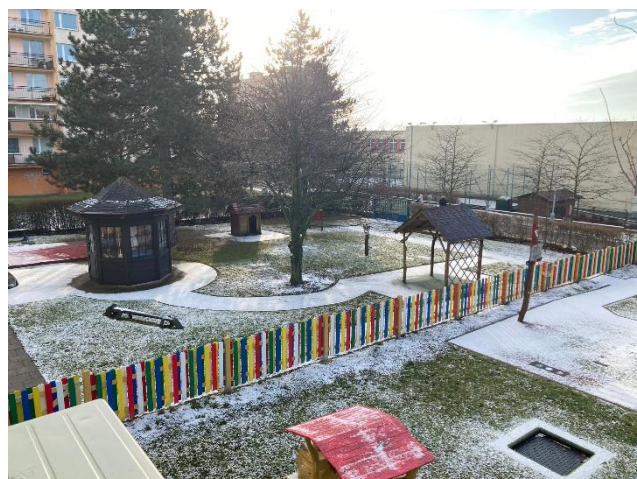


FYZIOTERAPIE





ZAHRADY S MULTIFUNKČNÍ PLOCHOU A HERNÍ PRVKY



BUDOVA A VSTUP

